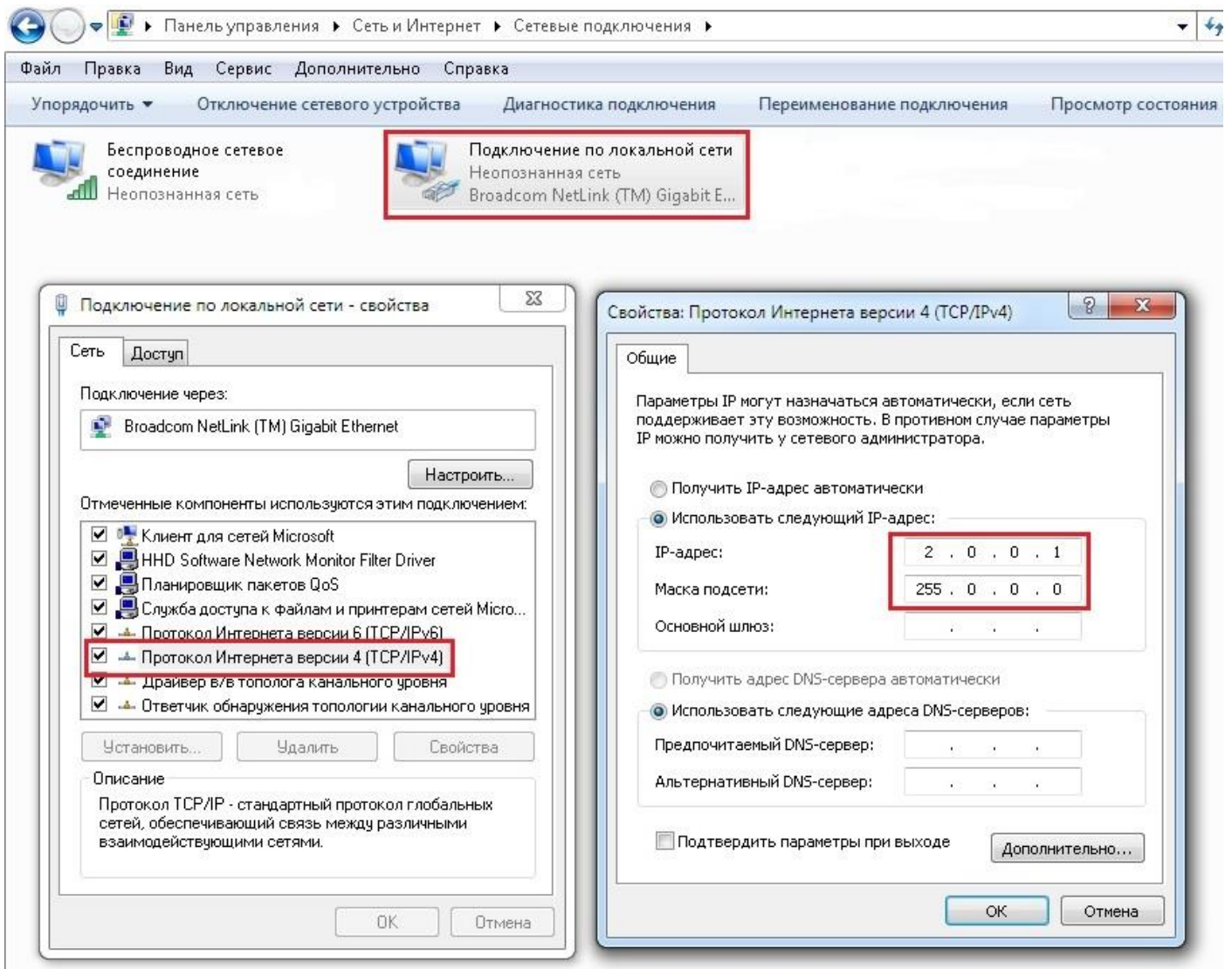


1. Настроить сетевую карту компьютера



2. Подключить контроллер, к сетевой карте компьютера.

3. Открыть любой браузер и в строке адреса, набрать 2.0.0.5 . Нажать Enter.



4. Выбрать эмулируемый контроллер, Settings -> Emulation

2.0.0.5

Art-Net Node 2U

Network	
IP address:	2.0.0.5
Netmask:	255.0.0.0
Gateway:	2.0.0.1
MAC address:	00:08:DC:01:02:03

Art-Net	
Short Name:	Art-Net2U
Long Name:	Art-Net Node 2U
Net:	0 Range: 0-127
SubNet:	0 Range: 0-15

DMX1	
Universe:	0 Range: 0-15 Art-Net, 1-64 sACN
Refresh Rate:	40pps

DMX2	
Universe:	1 Range: 0-15 Art-Net, 1-64 sACN
Refresh Rate:	40pps

Info	
Hardware version:	1.0
Firmware version:	1.21_2u

Settings	
Emulation:	<div style="border: 1px solid #ccc; padding: 2px;">Disable Disable Sunlite (siudi7b, firmware 1.24) Daslight (siudi7b, firmware 1.24)</div>
Save Settings:	<input type="button" value="write settings to flash memory"/>

Copyright © 2018 - DMXTools

5. Сохранить настройки, нажатием кнопки

Settings	
Emulation:	<div style="border: 1px solid #ccc; padding: 2px;">Sunlite (siudi7b, firmware 1.24) ▼</div>
Save Settings:	<input type="button" value="write settings to flash memory"/>



6. Сконфигурировать софт, для работы с контроллером.

Пример конфигурирования Sunlite Suite 2

Controller > Software Preferences > Output Hardware



Art-Net node Universe#1 - соответствует Net 0, Subnet 0, Universe 0 контроллера.

Art-Net node Universe#2 - соответствует Net 0, Subnet 0, Universe 1 контроллера.

Пример конфигурирования Daslight

Edit > Preferences > Devices

